



УПРАВЛЕНИЕ ПО СТРОИТЕЛЬСТВУ, АРХИТЕКТУРЕ
И ГРАДОСТРОИТЕЛЬСТВУ АДМИНИСТРАЦИИ
МУНИЦИПАЛЬНОГО ОБРАЗОВАНИЯ «ГОРОД АСТРАХАНЬ»

РАСПОРЯЖЕНИЕ

28 ОКТ 2024

№ 04-01-2342

О разработке документации по планировке территории для размещения линейных объектов в районе улицы Началовское шоссе в Кировском районе г. Астрахани (проекта планировки территории)

В соответствии со статьями 41.2, 42, 45, 46 Градостроительного кодекса Российской Федерации, постановлением Правительства Российской Федерации от 02.02.2024 № 112 «Об утверждении Правил подготовки документации по планировке территории, подготовка которой осуществляется на основании решений уполномоченных федеральных органов исполнительной власти, исполнительных органов субъектов Российской Федерации и органов местного самоуправления, принятия решения об утверждении документации по планировке территории, внесения изменений в такую документацию, отмены такой документации или ее отдельных частей, признания отдельных частей такой документации не подлежащими применению, а также подготовки и утверждения проекта планировки территории в отношении территорий исторических поселений федерального и регионального значения», постановлением Правительства Российской Федерации от 31.03.2017 № 402 «Об утверждении Правил выполнения инженерных изысканий, необходимых для подготовки документации по планировке территории, перечня видов инженерных изысканий, необходимых для подготовки документации по планировке территории, и о внесении изменений в постановление Правительства Российской Федерации от 19.01.2006 № 20» с изменениями и дополнениями, внесенными постановлением Правительства Российской Федерации от 19.06.2019 № 781, постановлением администрации муниципального образования «Город Астрахань» от 16.05.2018 № 288 «Об определении уполномоченного органа» с изменениями, внесенными постановлениями администрации муниципального образования «Город Астрахань» от 26.11.2018 № 638, от 14.05.2020 № 126, от 13.05.2021 № 127, от 14.12.2022 № 267, постановлением мэра города Астрахани от 30.01.2009 № 244-м «Об утверждении Положения о порядке подготовки документации по планировке территорий муниципального образования

*
046692

«Город Астрахань», с изменениями и дополнениями, внесенными постановлениями мэра города от 06.10.2011 № 9364-м, от 10.01.2013 № 09-м, в соответствии с муниципальным заданием МБУ г. Астрахани «Архитектура» на 2024 год (корректировка № 2), утвержденным приказом управления по строительству, архитектуре и градостроительству администрации муниципального образования «Городской округ город Астрахань» от 17.09.2024 № 327,

1. МБУ г. Астрахани «Архитектура» разработать документацию по планировке территории для размещения линейных объектов в районе улицы Началовское шоссе в Кировском районе г. Астрахани (проект планировки территории) в соответствии с заданиями, указанными в п. 2, п. 3 настоящего распоряжения управления по строительству, архитектуре и градостроительству администрации муниципального образования «Городской округ город Астрахань».

2. Утвердить задание на разработку документации по планировке территории для размещения линейных объектов в районе улицы Началовское шоссе в Кировском районе г. Астрахани (проекта планировки территории) согласно приложению 1 к настоящему распоряжению управления по строительству, архитектуре и градостроительству администрации муниципального образования «Городской округ город Астрахань».

3. Утвердить задание на выполнение инженерных изысканий, необходимых для разработки документации по планировке территории для размещения линейных объектов в районе улицы Началовское шоссе в Кировском районе г. Астрахани (проекта планировки территории) согласно приложению 2 к настоящему распоряжению управления по строительству, архитектуре и градостроительству администрации муниципального образования «Городской округ город Астрахань».

4. МБУ г. Астрахани «Архитектура» представить документацию, указанную в п. 1 настоящего распоряжения управления по строительству, архитектуре и градостроительству администрации муниципального образования «Городской округ город Астрахань», на согласование в управление по строительству, архитектуре и градостроительству администрации муниципального образования «Городской округ город Астрахань» не позднее срока, указанного в п. 6 настоящего распоряжения управления по строительству, архитектуре и градостроительству администрации муниципального образования «Городской округ город Астрахань».

5. Отделу территориального планирования управления по строительству, архитектуре и градостроительству администрации муниципального образования «Городской округ город Астрахань»:

5.1. Обеспечить размещение настоящего распоряжения управления по строительству, архитектуре и градостроительству администрации муниципального образования «Городской округ город Астрахань» на

официальном сайте администрации муниципального образования «Городской округ город Астрахань».

5.2. Обеспечить опубликование настоящего распоряжения управления по строительству, архитектуре и градостроительству администрации муниципального образования «Городской округ город Астрахань» в средствах массовой информации.

5.3. Направить копию настоящего распоряжения управления по строительству, архитектуре и градостроительству администрации муниципального образования «Городской округ город Астрахань» в МБУ г. Астрахани «Архитектура».

6. Срок решения о разработке документации по планировке территории для размещения линейных объектов в районе улицы Началовское шоссе в Кировском районе г. Астрахани (проекта планировки территории) составляет 6 (шесть) месяцев со дня официального опубликования настоящего распоряжения управления по строительству, архитектуре и градостроительству администрации муниципального образования «Городской округ город Астрахань».

7. Контроль за исполнением настоящего распоряжения управления по строительству, архитектуре и градостроительству администрации муниципального образования «Городской округ город Астрахань» оставляю за собой.

И.о. начальника управления



В.М. Григорьев

Приложение 1 к распоряжению
управления по строительству,
архитектуре и градостроительству
администрации муниципального
образования «Городской округ
город Астрахань»
от 28 ОКТ 2024 № 04-01-2342

ЗАДАНИЕ

на разработку документации по планировке территории для размещения
линейных объектов в районе улицы Началовское шоссе в Кировском районе
г. Астрахани (проекта планировки территории)

1. Вид разрабатываемой документации по планировке территории -
проект планировки территории.

2. Инициатор подготовки документации по планировке территории
— управление по строительству, архитектуре и градостроительству
администрации муниципального образования «Городской округ город
Астрахань»

**3. Источник финансирования работ по подготовке документации по
планировке территории** — бюджет муниципального образования «Городской
округ город Астрахань»

**4. Вид и наименование планируемого к размещению объекта
капитального строительства, его основные характеристики (назначение,
местоположение, площадь объекта капитального строительства и др.):**

Перечень планируемых к размещению линейных объектов с их
характеристиками обозначен в таблице 1

Таблица 1

№ п/ п	Вид и наименование планируемого к размещению объекта	Местоположение	Ориенти- ровочная протяжен- ность, км
1	Линейный объект – автомобильная дорога	Ул. 4-я Сурепская	0,6
2	Линейный объект – автомобильная дорога	Ул. Константина Никонова	0,2
3	Линейный объект – автомобильная дорога	Ул. Пехотная	0,4
4	Линейный объект – автомобильная дорога	Ул. Героическая	0,7
5	Линейный объект – автомобильная дорога	Ул. Георгия Мильникова	0,3
6	Линейный объект – автомобильная дорога	Ул. Василия Ситникова	0,4
7	Линейный объект – автомобильная дорога	Ул. Ротная	0,3
8	Линейный объект – автомобильная дорога	Ул. Ивана Зиброва	0,4
9	Линейный объект – автомобильная дорога	Ул. Куатбаева	0,3
10	Линейный объект – автомобильная дорога	Ул. Кенжиева	0,3
11	Линейный объект – автомобильная дорога	Ул. Псковских десантников	0,3

12	Линейный объект — автомобильная дорога	Пробивка Казахского проспекта	1,0
13	Линейный объект — автомобильная дорога	Ул. Началовское шоссе	0,5
14	Линейный объект — автомобильная дорога	Иные проектируемые проезды для обеспечения транспортной доступности к земельным участкам	-

5. Поселения, муниципальные округа, городские округа, муниципальные районы, субъекты Российской Федерации, в отношении которых осуществляется подготовка документации по планировке территории — муниципальное образование «Городской округ город Астрахань».

6. Состав документации по планировке территории:

Документацию по планировке территории разработать в соответствии с требованиями Градостроительного кодекса РФ. Состав и содержание документации по планировке территории принять в соответствии с Положением о составе и содержании документации по планировке территории, предусматривающей размещение одного или нескольких линейных объектов, утвержденным постановлением Правительства Российской Федерации от 12.05.2017 № 564.

Основные требования к форме и содержанию представляемых материалов инициатору:

- основная часть проекта планировки территории на бумажном носителе - 2 экз;

- материалы по обоснованию проекта планировки территории на бумажном носителе - 2 экз;

- электронные версии текстовых и графических материалов документации по планировке территории на DVD- или CD-диске - 1 экз;

- демонстрационные материалы для проведения общественных обсуждений — 1 экз.

Текстовые материалы документации по планировке территории на бумажных носителях представляются в прошитом виде на листах формата А4, графические материалы на бумажных носителях представляются на форматах кратных от А2 до А0 (выбранный формат должен обеспечивать наглядность).

Каталоги координат поворотных точек необходимо указывать в текстовых материалах документации.

Для размещения документации по планировке территории на официальном сайте администрации муниципального образования «Городской округ город Астрахань» текстовые материалы на CD- или DVD-дисках представляются в текстовом формате - *.doc, а графические материалы - в формате - *.pdf, *.jpg, *.tiff.

Для размещения документации по планировке территории в государственной информационной системе обеспечения градостроительной

деятельности Астраханской области такая документация также предоставляется в электронном виде в формате *.gml, *.tab, *.shp, *.gpx, *.kml/kmz, *.mid/mif, *.xlsx.

7. Информация о земельных участках (при наличии), включенных в границы территории, в отношении которой планируется подготовка документации по планировке территории, а также об ориентировочной площади такой территории:

Документацию разработать в границах, указанных в приложении к настоящему заданию. Ориентировочная площадь территории для разработки документации составляет 26 га. Границы разработки документации могут быть изменены при обосновании такой необходимости.

Перечень кадастровых номеров земельных участков, включенных в границы территории, в отношении которой планируется подготовка документации по планировке территории (согласно общедоступным данным публичной кадастровой карты): 30:12:010147:1, 30:12:010205:1, 30:12:010205:2, 30:12:010734:1, 30:12:010205:3, 30:12:012020:43, 30:12:010442:50, 30:12:010766:45, 30:12:010736:18, 30:12:010741:6, 30:12:000000:7429, 30:12:000000:7428, 30:12:000000:5012.

8. Цель подготовки документации по планировке территории:

- определения границ земель общего пользования путем установления красных линий и зон планируемого размещения автомобильных дорог по улицам 4-я Сурепская, Константина Никонова, Пехотной, Героической, Георгия Мыльникова, Василия Ситникова, Ротной, Ивана Зиброва, Куатбаева, Кенжиева, Псковских Десантников, Началовское шоссе, магистральная улица общегородского значения регулируемого движения первого класса «Казахский проспект», иных улиц и проездов;

- определение планировочных решений по развитию транспортно-пешеходной инфраструктуры;

- определение необходимости и объема переустройства существующих инженерных коммуникаций;

- изменение ранее утвержденных красных линий (при необходимости).

Задание согласовано:

Заместитель начальника управления

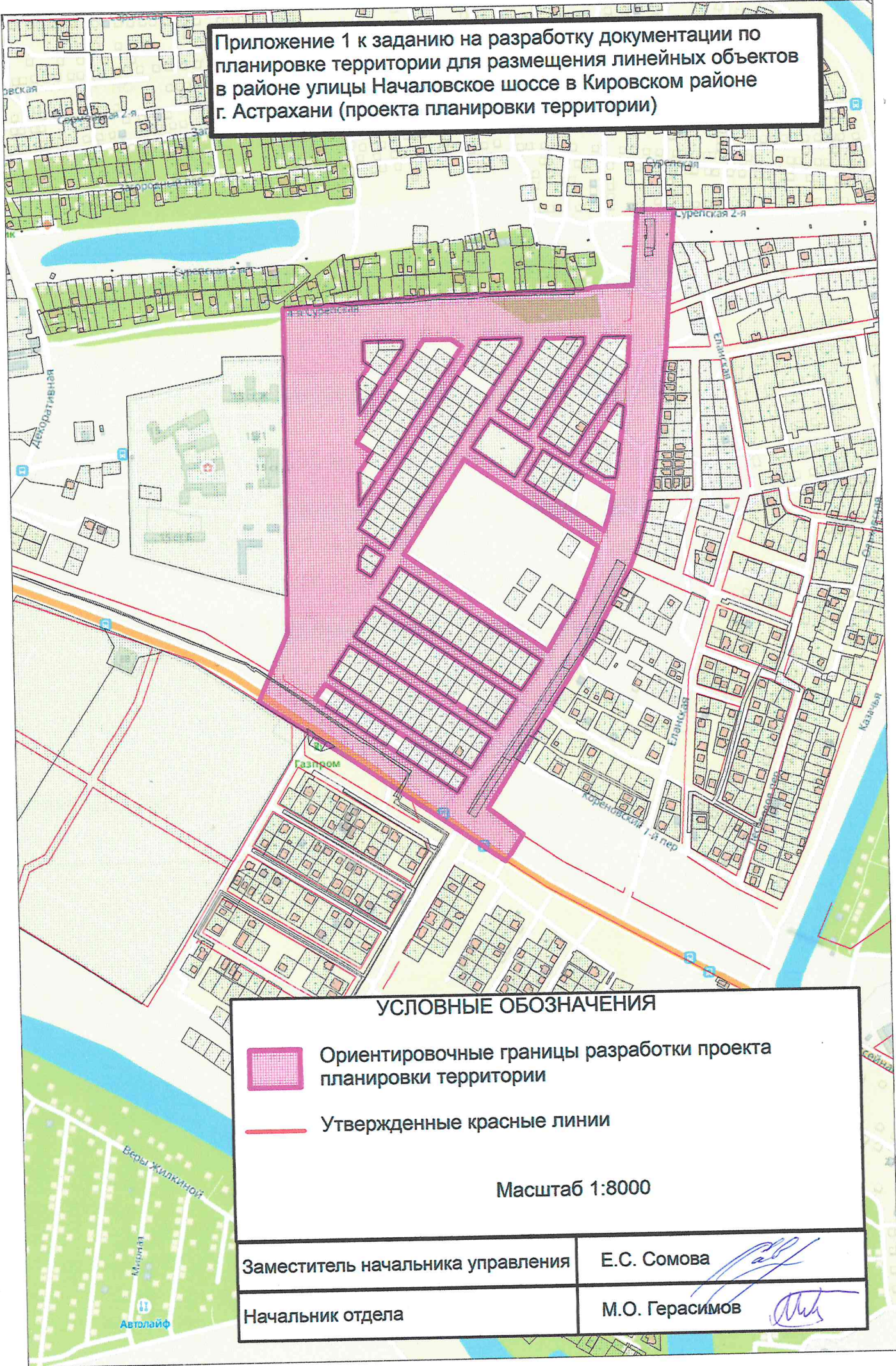
Е.С. Сомова

Задание подготовлено:



Начальник отдела
выдачи градостроительных планов

М.О. Герасимов

Приложение 1 к заданию на разработку документации по планировке территории для размещения линейных объектов в районе улицы Началовское шоссе в Кировском районе г. Астрахани (проекта планировки территории)



УСЛОВНЫЕ ОБОЗНАЧЕНИЯ

-  Ориентировочные границы разработки проекта планировки территории
-  Утвержденные красные линии

Масштаб 1:8000

Заместитель начальника управления

Е.С. Сомова 

Начальник отдела

М.О. Герасимов 

Приложение 2 к распоряжению
управления по строительству,
архитектуре и градостроительству
администрации муниципального
образования «Городской округ город
Астрахань»
от 28 ОКТ 2024 № 04-01-2342

ЗАДАНИЕ

на выполнение инженерных изысканий, необходимых для разработки документации по планировке территории для размещения линейных объектов в районе улицы Началовское шоссе в Кировском районе г. Астрахани (проекта планировки территории)

1. Наименование линейных объектов: автомобильные дороги по улицам 4-я Сурепская, Константина Никонова, Пехотной, Героической, Георгия Мыльников, Василия Ситникова, Ротной, Ивана Зиброва, Куатбаева, Кенжиева, Псковских Десантников, Началовское шоссе, магистральная улица общегородского значения регулируемого движения первого класса «Казахский проспект», иные улицы и проезды.
2. Местоположение территории: Российская Федерация; Астраханская область; г. Астрахань; Кировский район; территория, ограниченная границей участка областной клинической психиатрической больницы, улицами 4-я Сурепская, Махачкалинской, Началовское шоссе.
3. Вид документации по планировке территории: проект планировки территории.
4. Инициатор: управление по строительству, архитектуре и градостроительству администрации муниципального образования «Городской округ город Астрахань».
5. Цели и задачи инженерных изысканий: создание и обновление топографических планов для разработки проекта планировки территории.
6. Виды инженерных изысканий: инженерно-геодезические изыскания, включающие в себя следующие виды работ:
 - 6.1. Топографическая съемка М 1:500;
 - 6.2. Согласование полноты и правильности нанесения подземных (надземных) коммуникаций на топографических планах.
7. Границы территории проведения инженерных изысканий: выполнение инженерных изысканий в целях подготовки документации по планировке территории проводится в границах, обозначенных в приложении к настоящему заданию. Площадь территории проведения инженерных изысканий составляет ориентировочно 45 га.

8. Сведения о ранее выполненных инженерных изысканиях: на территории работ имеются материалы съемок, выполненные различными организациями в разные годы.

9. Требования к материалам и результатам инженерных изысканий:

9.1. Подготовить технический отчет о выполнении инженерных изысканий.

9.2. Состав и оформление технических отчетов по своему составу, полноте и качеству должен соответствовать требованиям настоящего задания, а также требованиям СП 47.13330.2016 «Инженерные изыскания для строительства. Основные положения» (актуализированная редакция).

9.3. Технические отчеты представляются в управление по строительству, архитектуре и градостроительству администрации муниципального образования «Городской округ город Астрахань» в двух экземплярах в срок не более чем один месяц со дня выполнения инженерно-геодезических изысканий на бумажном и электронном носителях, состоящие из текстовой и графической частей, а также приложений в текстовой, графической, цифровой формах для внесения в государственную информационную системы обеспечения градостроительной деятельности Астраханской области.

9.4. Форма предоставления материалов и данных по результатам инженерных изысканий в управление по строительству, архитектуре и градостроительству администрации муниципального образования «Городской округ город Астрахань»:

9.4.1. Обновление инженерно-топографических планов масштаба 1:500 осуществляется путем замены имеющегося материала обновленной версией, установленной в соответствии с установленными требованиями.

9.4.2. При передаче топографических планов в электронном виде информация должна быть передана в виде обменного файла Программы Autocad (*.dxf).

9.4.3. Требования к файлам топографических планов в векторном виде:

1) топографические планы должны быть выполнены в метрической системе;

2) направление осей координат должно быть следующим: ось X направлена на север, ось Y направлена на восток;

3) координаты объектов топографического плана должны соответствовать координатам объектов на местности;

4) файл не должен содержать посторонних объектов;

5) файл должен содержать объекты топографической основы масштаба 1:500, Городской условно принятой системы координат города Астрахани и

Балтийской системы высот 1977 года;

б) все объекты топографического плана в векторном виде должны быть разделены на планшеты;

7) точность и полнота векторного цифрового плана должна соответствовать требованиям инструкции по топографической съемке в масштабах 1:5000, 1:2000, 1:1000 и 1:500 к топографическим планам соответствующего масштаба, а также кодификатору условных знаков для топографических планов масштабов 1:1000, 1:500, созданному на основе условных знаков в редакции, утвержденной ГУГК при СМ СССР 25.11.1986;

8) для выполнения работ за основу принят «Кодификатор условных знаков v.1.5» от 15.05.2017 (масштаб 1:500);

9) создание слоев, не предусмотренных Кодификатором, недопустимо. Слои и их порядок, присутствующие в Кодификаторе, являются обязательными;

10) при векторизации планов использовать только те блоки и стили, которые предусмотрены Кодификатором. Создание новых блоков и стилей недопустимо;

11) обязательным условием сдачи материалов в цифровой форме является совмещение созданных ранее цифровых топографических планов;

12) в электронных планах должны присутствовать только следующие типы графических примитивов: Polyline, Closed Polyline, Block, Text, Hatch. Наличие других типов графических примитивов недопустимо.

13) для дифференциации линий по толщине применяются веса линий в миллиметрах;

14) при сдаче материалов в фонд с использованием в работе векторных цифровых планов, созданных до использования Кодификатора, всю цифровую информацию с плана за границей новой съемки следует перенести в нулевой слой («0») и использовать как справочный материал;

15) независимо от вида выполняемых работ, все объекты, содержащиеся на растровом изображении, в границах съемки, должны быть исполнены в векторной форме (оцифрованы). Информация, не отображенная в векторном файле, в зоне проведения инженерных изысканий, считается несуществующей;

16) картограмма выполненных работ предоставляется в отдельном вспомогательном файле формата *.dxf, имеющем координатную привязку, одновременно с рабочим файлом.

9.4.4. Основные правила векторизации:

1) линейные объекты одного слоя в местах пересечения должны иметь общую точку;

2) линейные объекты одного или разных слоев в местах примыкания к площадным объектам должны быть четкими;

3) площадные объекты одного слоя в местах примыкания должны иметь общую границу;

4) площадные объекты разных слоев, составляющие единое физическое пространство, должны иметь общую границу;

5) линии и полигоны не должны содержать избыточных вершин; плотность точек должна обеспечивать сохранение извилистости линии при последующем воспроизведении объекта;

б) все здания и строения должны быть замкнуты;

7) пристройки к зданиям должны быть замкнуты и иметь общие точки со зданием (к пристройкам относить все, что примыкает к зданию или строению (крыльца, навесы, платформы, эстакады, витрины, брандмауэры, аварийные выходы, заводские трубы, боровы, колонны, пожарные лестницы и т.д.). Отдельно стоящие навесы, платформы, эстакады и т.д. относить на уровень инженерных сооружений;

8) линейные объекты должны изображаться единой, ломаной линией или несколькими параллельными линиями, согласно условному знаку. Изображение линейного объекта из цепочки нескольких отрезков или ломаных отрезков не допускается. Исключение составляют объекты линии электропередачи, которые следует векторизовать по правилам векторизации подземных коммуникаций от узла до узла, с привязкой к центрам узлов. Узлами в данном случае являются столбы (опоры);

9) подпорные стенки, выражающиеся в масштабе, векторизовать замкнутой полилинией, штриховкой (бетон, металл, камень) и в соответствующем стиле по внешнему или внутреннему периметру (контур) объекта;

10) бетонные и металлические опоры наземных коммуникаций, выражающиеся в масштабе карты, делать замкнутой полилинией и соответствующим блоком (g5_108) или штриховкой ;

11) условный знак дороги по насыпям и дамбам следует векторизовать отдельно. Параллельный перенос 0,20 м. Использовать два стиля линии: «грунтовая дорога» (слой «10_Границы покрытий и угодий»), «откосы неукрепленные или укрепленные» (слой «12_Рельеф»);

12) при векторизации песков с площади 1 кв.см и более в масштабе карты разрешается замена условного знака на подпись «песок». Соответственно подпись использовать и в других различных сочетаниях;

13) коммуникации, проходящие транзитом под зданиями, т.е. не запитывающие их, в цифровом плане показывать единым сегментом, не разрывая под зданием;

14) габариты колодцев векторизуются только при диаметре 2 и более метров, а также в случае, если хотя бы одна из сторон более 2 метров;

15) наземные трубопроводы и кабели, идущие по стенам зданий, сооружений и оградам, делать на расстоянии 30 см от стены;

16) коверы отображаются без габаритов;

17) значение отметок цоколя или фундамента дома давать определенным блоком (g5_330a) и сопровождать буквой «ц» и «ф».

9.4.5. Исполнители инженерных изысканий несут ответственность за содержание и качество направляемых для регистрации и хранения в управление по строительству, архитектуре и градостроительству администрации муниципального образования «Городской округ город Астрахань» результатов произведенных работ в соответствии с действующим законодательством Российской Федерации.

10. Дополнительные требования: разработать программу инженерных изысканий и направить ее на утверждение инициатору.

11. Перечень действующих нормативных документов в соответствии с требованиями которых необходимо выполнить инженерные изыскания:

11.1. Градостроительный кодекс Российской Федерации.

11.2. Постановление Правительства РФ от 31.03.2017 № 402 «Об утверждении Правил выполнения инженерных изысканий, необходимых для подготовки документации по планировке территории, перечня видов инженерных изысканий, необходимых для подготовки документации по планировке территории, и о внесении изменений в постановление Правительства Российской Федерации от 19 января 2006 г. № 20»

11.3. СП 47.13330.2016 «Инженерные изыскания для строительства. Основные положения».

11.4. СП 11-104-97 «Инженерно-геодезические изыскания для строительства».

Задание согласовано:

Заместитель начальника управления

Е.С. Сомова

Задание подготовлено:

Начальник отдела ведения
информационной системы обеспечения
градостроительной деятельности

Н.В. Соловьева

